



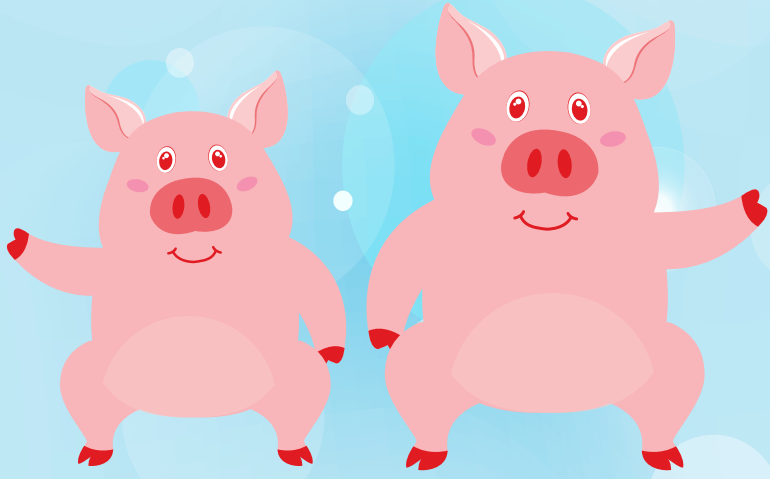
ksf

ẨM PHẨM CHĂN NUÔI

22

Công Ty TNHH Thức Ăn Chăn Nuôi Kyodo Sojitz

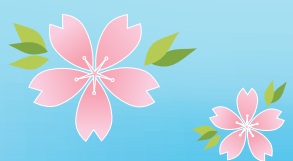
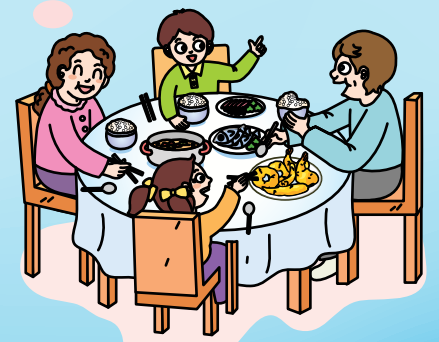
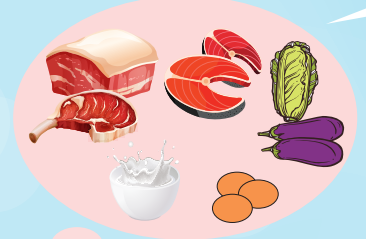
SAFE FEED



SAFE FARM



SAFE FOOD





Kính chào quý khách hàng,

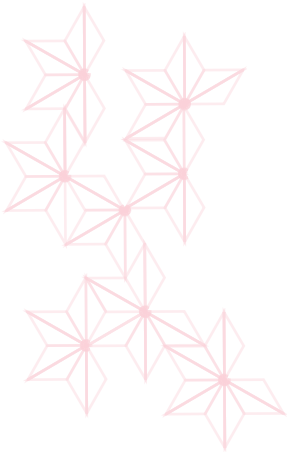
Tôi là Hiromitsu Kawaida, Tổng Giám Đốc của Công ty TNHH Thức Ăn Chăn Nuôi Kyodo Sojitz. Nhân dịp đầu năm Đinh Dậu (2017), thay mặt công ty, tôi xin trân trọng gửi lời tri ân tới quý khách hàng, đại lý, đối tác, trại chăn nuôi đã luôn ủng hộ và đồng hành cùng chúng tôi trong suốt thời gian vừa qua. Kính chúc quý vị cùng gia quyến một năm mới Phồn Thịnh - Tài Lộc - An Khang - Thịnh Vượng.

Năm Bính Thân vừa rồi (2016) là một năm còn nhiều khó khăn cho bà con nông dân. Như quý vị đã biết, vào cuối năm 2016, nhu cầu xuất khẩu thịt heo của Việt Nam đột ngột giảm mạnh làm giá cả cũng xuống đến chạm đáy thị trường. Tuy nhiên, với tình hình hiện tại chính phủ đang cố gắng bình ổn thị trường, chúng tôi hy vọng rằng giá cả sẽ sớm phục hồi trở lại. Giá gà, vịt và gia cầm khác cũng bị ảnh hưởng bởi thịt gia cầm ngoại nhập nhưng với các hộ chăn nuôi gà thả vườn truyền thống hoặc các giống gà chuyên biệt của địa phương thì hầu như không bị ảnh hưởng.

Tuân thủ theo quy định mới của nhà nước quy định về liều lượng kháng sinh, công ty chúng tôi đã nghiên cứu và xuất bán sản phẩm với quy cách mới. Nhân đây, tôi chân thành cảm ơn sự ủng hộ tận tình cũng như phản hồi rất tích cực từ quý khách.

Năm vừa qua, trước nhiều sự cố về thực phẩm bẩn, nhiễm chất cấm, người dân Việt Nam cũng đã nâng cao nhận thức về việc sử dụng thực phẩm sạch, an toàn. Sản phẩm của công ty chúng tôi với tôn chỉ "Chất lượng Nhật Bản – Sức khỏe cho người Việt Nam" cùng với chương trình cho ăn khuyến cáo luôn là sự lựa chọn an toàn và đáng tin cậy cho quý khách hàng. Ngoài ra, chúng tôi cũng đang tìm kiếm đối tác để liên kết mạng gia công chế biến thịt và phân phối bán thực phẩm nhằm đưa thực phẩm sạch, an toàn đến tay người tiêu dùng. Chúng tôi sẽ cố gắng hết sức mình để đóng góp vào sự phát triển, phương hướng chung của ngành chăn nuôi Việt Nam.

Một lần nữa, Kyodo Sojitz xin gửi lời tri ân tới toàn thể quý khách hàng, quý đại lý, đối tác và trại chăn nuôi đã quan tâm, đồng hành cùng các sản phẩm của công ty trong suốt thời gian qua. Rất mong chúng tôi vẫn sẽ tiếp tục nhận được sự ủng hộ nhiệt tình của quý khách nhiều hơn nữa. Xin kính chúc mọi người một năm Đinh Dậu tràn ngập niềm vui, hạnh phúc, tài lộc.



HIROMITSU KAWAIDA

TỔNG GIÁM ĐỐC





Tác giả: TS. Nguyễn Quang Thiệu
Bộ môn dinh dưỡng – Khoa chăn nuôi thú y
Trường Đại học Nông Lâm TP HCM

CHẾ PHẨM 3 TRONG 1 NIPPON HERBAL+ SỨC MẠNH TỪ THẢO DƯỢC NHẬT BẢN



Chủ trương cấm hoàn toàn việc sử dụng kháng sinh trong thức ăn chăn nuôi với mục đích phòng bệnh hay kích thích sinh trưởng sẽ được áp dụng tại Việt Nam trong một tương lai rất gần. Các doanh nghiệp sản xuất thức ăn cũng như các nhà khoa học đã và đang tìm kiếm giải pháp phù hợp thay thế kháng sinh. Trong đó, giải pháp sử dụng các chế phẩm có nguồn gốc thiên nhiên như các chiết xuất thảo mộc, nấm men và kết hợp với acid hữu cơ vào sản xuất thức ăn chăn nuôi cho thấy đạt hiệu quả thay thế kháng sinh đáng tin cậy.

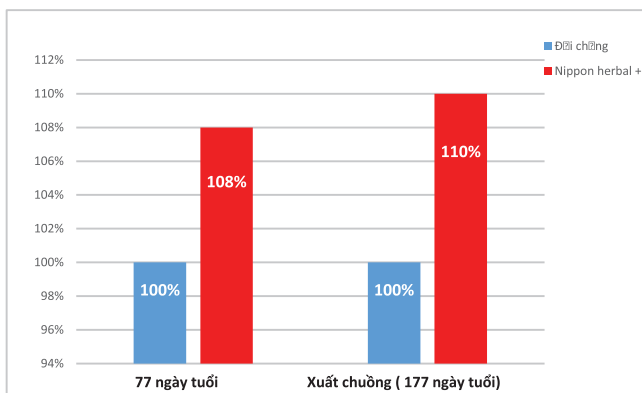
Tại Nhật Bản, các chế phẩm từ thiên nhiên này đã được nghiên cứu và ứng dụng phổ biến trong đời sống hàng ngày của người Nhật. Từ những kết quả thành công trên con người, các nhà khoa học Nhật Bản đã mạnh dạn ứng dụng các sản phẩm từ thiên nhiên này vào việc phòng bệnh cho gia súc, gia cầm nhằm tạo ra sản phẩm chăn nuôi thật sự sạch và an toàn cho người tiêu dùng.

Kế thừa các kết quả nghiên cứu từ Nhật Bản, Công Ty TNHH Thức Ăn Chăn Nuôi Kyodo Sojitz đã nghiên cứu phối hợp thành công chế phẩm đặc biệt 3 trong 1 “Nippon Herbal+”, chứa các tinh chất chiết xuất từ thảo mộc, nấm men và acid hữu cơ dùng trong thức ăn cho heo phù hợp với điều kiện chăn nuôi tại Việt Nam.

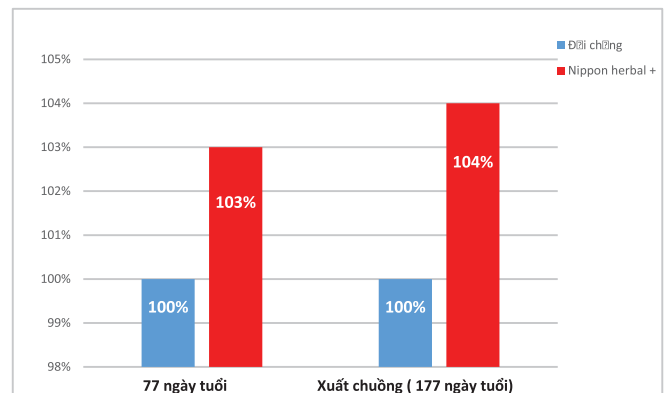
Thành phần tinh dầu thiết yếu chiết xuất từ thảo mộc có tác dụng kích thích heo tăng tiết enzyme tiêu hóa, tăng tính thèm ăn, tiêu diệt vi khuẩn độc hại. Tiếp theo là các nấm men giúp cải thiện khả năng tạo miễn dịch trong đường ruột. Các acid hữu cơ đóng vai trò kìm hãm sự phát triển và tiêu diệt vi khuẩn độc hại, cải thiện các lợi khuẩn đường ruột đồng thời tăng cường tiêu hóa thức ăn.

Bộ ba trong “Nippon Herbal+” đã hỗ trợ đường tiêu hóa của vật nuôi khỏe mạnh, giúp tiêu hóa tốt thức ăn, do đó giúp gia tăng năng suất.

Một nghiên cứu gần đây trên heo thịt được thực hiện thực tế tại một trại chăn nuôi quy mô 600 nái ở Đồng Nai cho thấy có sự khác biệt đáng kể giữa heo cho ăn thức ăn có sử dụng Nippon Herbal+ và nhóm đối chứng.



Tăng trọng ngày ADG



Tiêu tốn thức ăn FCR

Hình 1. Sự khác biệt về chỉ tiêu tăng trọng và tiêu tốn thức ăn khi sử dụng Nippon Herbal+ so với thức ăn thông thường



Tác giả: **Đội Hỗ Trợ Kỹ Thuật**

CHĂM SÓC HEO NÁI VÀO MÙA NÓNG



Có người ví heo nái là "máy in tiền" của ngành chăn nuôi heo. Việc chăm sóc heo nái đòi hỏi cần tuân theo quy trình kỹ thuật chặt chẽ. Đặc biệt vào mùa nóng, nhiệt độ cao sẽ gây stress rất lớn cho đàn vật nuôi làm giảm năng suất sinh sản, ảnh hưởng đến năng suất toàn trang trại chăn nuôi. Vì vậy, để trại heo nái đạt năng suất tối ưu, chúng ta cần áp dụng những biện pháp chăm sóc phù hợp trong mùa nắng nóng.

Tại sao heo rất nhạy cảm với stress nhiệt? Hầu hết, các loài động vật phản ứng tự vệ khi nhiệt độ môi trường tăng cao bằng cách tiết nhiều mồ hôi và thở hỗn hển, hơi nước thoát ra theo mồ hôi và hơi thở sẽ mang theo nhiệt làm giảm thân nhiệt.

Tuy nhiên, các tuyến mồ hôi trên da heo hầu hết bị thoái hóa, do đó, khả năng thoát nhiệt của heo bằng cách tiết mồ hôi gần như không diễn ra. Heo chỉ còn cách tăng nhịp hô hấp để thoát nhiệt bằng đường hơi thở. Các dấu hiệu có thể nhận thấy rõ ràng khi heo đang bị stress nhiệt là gia tăng nhịp thở, da đỏ và mất cảm giác ngon miệng. Nếu nhiệt độ môi trường tiếp tục tăng, heo uống nhiều nước hơn và máu bị acid hóa cao, dẫn đến heo có thể tử vong trong trường hợp nặng.

Bảng 1: Nhiệt độ phù hợp cho từng lứa tuổi heo

| Giai đoạn heo | Nhiệt độ phù hợp (°C) | Giới hạn trong khoảng (°C) |
|---------------------------------|-----------------------|----------------------------|
| Heo sơ sinh | 35 | 32 - 38 |
| Heo con (2 - 5kg) | 30 | 27 - 32 |
| Heo con (5 - 20kg) | 27 | 24 - 30 |
| Heo choai (20 - 55k) | 21 | 16 - 27 |
| Heo trưởng thành (55kg trở lên) | 18 | 10 - 24 |
| Heo nái mang thai | 18 | 10 - 27 |
| Heo nái cho con bú | 18 | 13 - 27 |
| Heo đực | 18 | 10 - 27 |

(Nguồn: Robert Myer và Ray Bucklin)



Những tác hại của stress nhiệt ở heo nái

Ảnh hưởng của nhiệt độ cao đối với heo nái hậu bị, nái khô và nái bầu

Stress nhiệt có ảnh hưởng bất lợi về sinh sản của heo nái. Nếu nhiệt độ cao hơn 27°C thì sẽ làm chậm hoặc ngăn chặn việc động dục của heo nái, giảm tỉ lệ thụ thai và tăng tỉ lệ chết phôi sớm.

- Trong quá trình thụ tinh và định vị phôi (13 ngày đầu tiên của thai kỳ) có thể làm giảm sự sống của phôi 30 - 40% (Curtis 1981)
- Nếu stress nhiệt xảy ra một vài tuần trước khi đẻ sẽ dẫn đến tăng số lượng heo chết lưu và có thể gây chết nái.

Bảng 2: Ảnh hưởng của nhiệt độ đến năng suất sinh sản của heo nái

| Chỉ tiêu | 26 - 27°C | 30°C | 33°C |
|---------------------------|-----------|------|------|
| Số heo nái (con) | 74 | 80 | 80 |
| Số động dục (con) | 74 | 78 | 73 |
| Số không động dục (con) | 0 | 2 | 7 |
| Số động dục trở lại (con) | 2 | 8 | 8 |
| Số heo thụ thai (con) | 67 | 67 | 62 |
| Tỷ lệ thụ thai (con) | 90 | 85 | 78 |

(Nguồn: Serres, 1992)

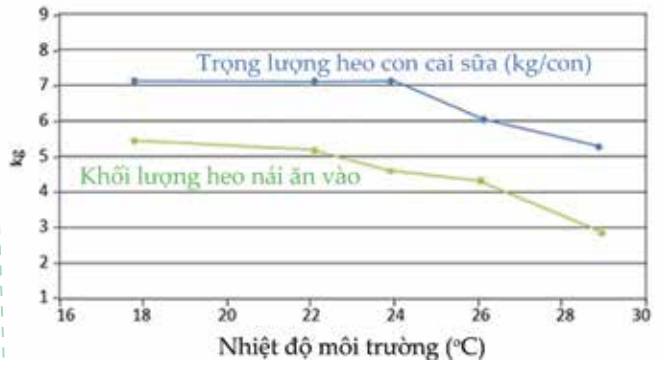




Tác giả: Đội Hỗ Trợ Kỹ Thuật

Ảnh hưởng của nhiệt độ cao đến heo nái nuôi con

Heo nái nuôi con có nhu cầu dinh dưỡng rất cao để đảm bảo tiết đầy đủ sữa cho heo con, nếu thiếu dinh dưỡng, heo sẽ huy động dinh dưỡng của cơ thể. Ví dụ: Một heo nái nuôi 10 heo con sẽ sản xuất trung bình 2,5 - 3 lít sữa/ngày. Để sản xuất lượng sữa này, heo phải cần tiêu thụ lượng thức ăn trung bình khoảng 5,5 kg/ngày. Heo nái nuôi con được quan sát khi nhiệt độ cao hơn 25°C sẽ làm heo giảm sự thèm ăn, lượng thức ăn giảm sẽ dẫn đến giảm năng suất sữa, giảm trọng lượng heo con cai sữa và tăng sự hao mòn cơ thể heo nái quá mức sẽ làm heo nái chậm lên giống lại sau khi cai sữa, nếu đậu thai thì sẽ giảm số con ở lứa tiếp theo.



(Nguồn: Quiniou và Noblet, 1999)

Hình 2: Ảnh hưởng của nhiệt độ đến lượng thức ăn ăn vào heo nái và khối lượng cai sữa heo con

Biện pháp chăm sóc heo mùa nóng

Vệ sinh chuồng trại

Nên vệ sinh chuồng trại kỹ vào những ngày nóng vì nhiệt độ nóng sẽ làm cho khí độc bốc lên từ nước tiểu và phân nhiều hơn. Trong giai đoạn này, heo thường kém tiêu hóa, giảm sức đề kháng với các mầm bệnh nên sẽ dễ nhiễm bệnh hơn.

Chăm sóc và cho heo ăn

- Có thể tắm cho heo 1 - 2 lần/ngày để làm ẩm da và mát cho heo nái.
- Chú ý khi úm heo con theo mẹ nên để nguồn nhiệt xa vùng đầu heo mẹ hoặc có ô úm riêng giúp giảm nhiệt độ khu vực nái.
- Chú ý cách cho ăn:
 - + Thức ăn trong mùa nóng phải tăng lượng dinh dưỡng nhằm đáp ứng đủ nhu cầu của heo mặc dù heo ăn ít.
 - + Bổ sung các acid amin, vitamin C, E, cũng như các khoáng chất cho heo.
 - + Giữ thức ăn luôn mới, vì khi thời tiết nóng ẩm dễ làm cho thức ăn bị hư hỏng, mất mùi thơm gây giảm tính thèm ăn cũng như giảm chất lượng.
 - + Có thể cho heo ăn dạng lỏng giúp heo dễ ăn hơn.
 - + Cho heo ăn thường xuyên hơn, cho heo ăn nhiều bữa nhỏ/ngày sẽ giúp heo ăn nhiều thức ăn hơn, ưu tiên vào thời gian sáng sớm hoặc chiều tối và ban đêm, điều này sẽ giúp heo giảm lượng nhiệt tỏa ra khi tiêu hóa thức ăn và giảm lượng nhiệt heo cần phải tiêu tan.

Chuẩn bị chuồng trại

- Hướng chuồng tốt nhất là Đông - Tây sao cho tránh ánh nắng mặt trời chiếu trực tiếp vào chuồng nuôi.
- Mái chuồng được thiết kế cao ráo, thông thoáng, tránh mưa tạt (cách mặt nền từ 2,8 - 3m), vật liệu làm mái chuồng không quá nóng, nên có la thông hay tấm cách nhiệt.
- Nền chuồng bằng bê tông và có độ dốc khoảng 2 - 2,5%.
- Có thể lắp thêm quạt thông gió, độ cao của quạt ngang tầm lưng của heo nhằm giảm nhiệt và khí độc như CO₂, NH₃ trong chuồng. Tốt nhất là hệ thống chuồng kín có hệ thống quạt hút và cooling pad làm mát không khí.
- Những ngày nắng gắt, bố trí hệ thống vòi phun mưa trên mái chuồng để tăng hiệu quả làm mát, tuy nhiên lưu ý việc thông thoáng và thoát nước nhằm giảm độ ẩm cao trong chuồng.
- Mặt tường ngoài nên sơn hoặc quét vôi trắng để hạn chế bức xạ mặt trời.



Hình 3: Ô úm heo con cách ly với heo nái





Tác giả: Đội Hỗ Trợ Kỹ Thuật

Bảng 3: Lượng cám cho heo nái ăn giai đoạn trước và khi mang thai (thức ăn KSF)

| STT | Giai đoạn | Hậu bị | Nái rạ |
|-----|--|--------------|--------------|
| 1 | Giai đoạn trước khi phối giống heo hậu bị và heo cai sữa | 2,2 - 2,5 kg | 4 - 5 kg |
| 2 | Sau khi phối → 3 ngày | 1,8 - 2,0 kg | 2,0 - 2,2 kg |
| 3 | Từ 4 ngày → 100 ngày | 2,2 - 2,5 kg | 2,5 - 3 kg |
| 4 | Từ 101 ngày → 112 ngày | 2 kg | 2,5 kg |

Bảng 4: Cách cho heo nái ăn chuẩn bị và sau khi đẻ, loại thức ăn nái nuôi con (thức ăn KSF)

| Trước khi đẻ (ngày) | Nái tơ | | | | Nái rạ | | | |
|---------------------|--------|------|-------|------------|--------|------|-------|----------------|
| | Sáng | Trưa | Chiều | TC | Sáng | Trưa | Chiều | TC |
| 3 | 0.8 | 0.5 | 0.7 | <u>2.0</u> | 1 | 0.5 | 1 | <u>2.5</u> |
| 2 | 0.5 | 0.5 | 0.5 | <u>1.5</u> | 0.8 | 0.5 | 0.7 | <u>2.0</u> |
| 1 | 0.5 | 0.5 | 0.5 | <u>1.5</u> | 0.5 | 0.5 | 0.5 | <u>1.5</u> |
| 0 | 0.5 | 2 | 0.3 | <u>1.0</u> | 0.5 | 0.5 | 0.5 | <u>1.5</u> |
| Sau khi đẻ (ngày) | | | | | | | | |
| 1 | 0.8 | 0.5 | 0.7 | <u>2.0</u> | 1 | 0.5 | 1 | <u>2.5</u> |
| 2 | 1.5 | 0.5 | 1.0 | <u>3.0</u> | 2 | 0.5 | 1 | <u>3.5</u> |
| 3 | 2 | 1 | 1 | <u>4.0</u> | 2 | 1 | 1.5 | <u>4.5</u> |
| 4 | 2 | 1 | 1.5 | <u>4.5</u> | 2 | 1 | 2 | <u>5.0</u> |
| 5 | 2 | 1 | 2 | <u>5.0</u> | 2 | 1.5 | 2 | <u>5.5</u> |
| 6 | 2 | 1.5 | 2 | <u>5.5</u> | 2 | 2 | 2 | <u>6.0</u> |
| >6 | 2 | 2 | 2 | <u>6.0</u> | 2 | 2 | 2 | <u>>6.0</u> |

Nước uống

- Nước là chất dinh dưỡng quan trọng mà chúng ta bắt buộc phải cung cấp đầy đủ cho heo. Trong thời tiết nóng, nhu cầu nước của heo tăng lên đáng kể. Nếu nhiệt độ nước nóng, heo uống không đủ nước thì lượng ăn vào sẽ giảm.
- Đảm bảo áp lực nước ít nhất 1L/phút và lý tưởng nhất là 2L/phút. Chú ý chiều cao tối thiểu của bồn nước uống là 3m so với mặt nền chuồng để có áp lực nước tốt.
- Chiều cao của núm uống phù hợp khoảng 0,75m để heo dễ uống.
- Nhiệt độ nước rất quan trọng, nước mát sẽ giúp heo uống được nhiều hơn nước nóng. Nên có mái che bồn nước uống và hệ thống ống dẫn vì nắng nóng làm tăng nhiệt độ nước.

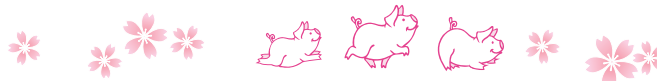
| Giai đoạn heo | Nhu cầu nước hàng ngày (lít/con/ngày) |
|---------------------------|---------------------------------------|
| Heo nái cho con bú | 24 - 45 |
| Heo nái hậu bị và heo khô | 12 - 15 |
| Heo thịt | 9 - 12 |
| Heo choai | 5 - 7 |
| Cai sữa | 3 - 5 |



Bồn nước lộ thiên



Bồn nước có mái che





TẾT
XÙ
PHÙ
TANG



Không khí se lạnh cuối đông pha một chút nắng vàng rực rỡ báo hiệu mùa xuân đang về. Người người nô nức trang hoàng nhà cửa, treo câu đối đỏ, chuẩn bị mâm ngũ quả, bánh mứt. Những người con xa quê nóng lòng trở về nhà để hưởng trọn một cái Tết đoàn viên. Không khí ấy tràn ngập từ nhà ra ngõ phố, lan tỏa vào lòng mỗi người dân Việt. Đó là những đặc trưng của ngày Tết Việt Nam. Thế nhưng, có bao giờ bạn thắc mắc rằng một đất nước đón ánh nắng mặt trời năm mới đầu tiên trên thế giới sẽ có những phong tục như thế nào hay không? Đa số mọi người đều nghĩ Nhật Bản đậm chất truyền thống thì sẽ “ăn tết” âm lịch tương tự như Việt Nam, Trung Quốc hay Hàn Quốc, ít ai biết rằng Nhật Bản sử dụng dương lịch từ năm 1873. Ngày Tết của họ trùng với phương Tây nhưng lại thấm đẫm giá trị văn hóa truyền thống Á Đông, một cái Tết độc đáo chỉ duy nhất ở xứ Phù Tang.

Trang hoàng nhà cửa

Loài hoa báo hiệu mùa xuân

Hình ảnh đất nước Nhật Bản luôn gắn liền với hoa anh đào nhưng thật ra Ume (hoa mai) mới là loài hoa báo hiệu mùa xuân trên đảo quốc này. Khoảnh khắc tuyệt vời được người ái mộ Ume mong chờ nhất không phải là từng vòm hoa rực rỡ trong nắng xuân mà là tuyết trắng phủ đầy trên những bông hoa hồng thắm. Khi đó, người ta như lạc vào chốn thần tiên huyền ảo ngay tại trần thế.



Món ăn truyền thống

Vào đêm Omisoka tức giao thừa, món ăn không thể thiếu trong mỗi gia đình là mì trường thọ Toshikoshi soba. Mọi người sẽ quây quần sum họp, vừa thưởng thức những sợi mì dai dai, nóng hổi vừa lắng nghe 108 tiếng chuông thần điện ngân vang. Đây là khoảnh khắc đan xen nhiều cung bậc cảm xúc, trong khí vị mong chờ những điều tốt lành tốt lành sắp đến, người ta bất giác nhớ lại những chuyện đã qua và chiêm nghiệm ý nghĩa cuộc sống.



Năm mới là thời khắc người Nhật đón thần linh vào nhà. Vì thế, dọn dẹp và trang hoàng nhà cửa là công việc không thể thiếu, thường được bắt đầu vào ngày 13/12, còn được gọi là ngày Susuharai.



Shimenawa

Tương tự như cây nêu ở Việt Nam, shimenawa mang những màu sắc sặc sỡ, ẩm cúng, được treo trước cửa nhà để xua đuổi ma quỷ, tượng trưng bình yên luôn hiện diện trong cuộc sống gia chủ.



Kadomatsu

Bên cạnh đó, người Nhật còn đặt bó Kado matsu ngay lối vào để chào đón thần linh hạ giới.

"Nhất Phú Sĩ - nhì đại bàng - ba cà tím"

Người Việt có tục xin xăm hay xem một quẻ bói để dự đoán vận may năm mới. Vậy còn người Nhật thì sao? Các bạn sẽ bất ngờ với câu trả lời: chính là thông qua giấc mơ vào 2 ngày đầu năm. Họ tin rằng giấc mơ Hatsuyume sẽ báo hiệu lành dữ trong năm sắp tới. Trong tiếng Nhật, Phú Sĩ đồng âm với “trường thọ”, đại bàng là “thành công” còn cà tím là “con cháu đầy đàn”. Đó là 3 giấc mơ lành được mong chờ nhất.

Đa phần người Nhật theo tín ngưỡng Thần đạo, vào ngày đầu năm mới, họ sẽ viếng thăm thần điện cầu mong gia đạo bình an và những dự định sắp tới suôn sẻ. Tiền dâng hương thường là đồng 5 Yên vì đồng âm với chữ "duyên" và "may mắn".

Trên đây là những điều cơ bản nhất về Tết ở xứ sở hoa anh đào. Không biết những phong tục độc đáo giàu tính truyền thống ấy có làm bạn thêm yêu đất nước mặt trời mọc một xứ nào không nhỉ?





GIẢI PHÁP THAY THỂ KHÁNG SINH



GIẢM CHI PHÍ - TĂNG HIỆU QUẢ



Sách không bán



CÔNG TY TNHH THỨC ĂN CHĂN NUÔI KYODO SOJITZ

Lô F5-F6-F7-F8, KCN Thịnh Phát, Lương Bình, Bến Lức, Long An
ĐT: 072 363 8383 - FAX: 072 363 8282 - Website: www.ksf.com.vn

Chịu trách nhiệm xuất bản: Giám đốc Nguyễn Thế Sơn
Chịu trách nhiệm nội dung: Tổng biên tập Lê Thị Thu Hương
Biên tập: Phương Lam Giang
In 1.000 cuốn, khổ (21x29.7) cm tại công ty TNHH MTV Tân Á Châu
Địa chỉ: 243 Xô Quyết Nghệ Tĩnh, P.17, Q. Bình Thạnh, Tp. Hồ Chí Minh
Giấy ĐKKX số 876-2017/CXBIPH/04-17/TH.T
Quyết Định xuất bản số 113/QĐ-NXBTT ngày 24/04/2017
ISBN: 978-604-953-195-8
In xong nộp lưu chiểu tháng 05/2017

