





Đoàn Gò Công Tây - Tiền Giang



Đoàn Bàu Bàng - Tỉnh Bình Dương



Tập huấn PCCC



Đoàn khách tham quan từ Nhật Bản

Tham quan  
nhà máy



# CÁM NHẬT - TIN VÀ DÙNG

Từ chợ mới Gò Công, mất khoảng thêm 10 phút là chúng tôi đến được nhà anh Trần Văn Hoàng ngụ xã Bình Nghị – Gò Công Đông–Tiền Giang. Gặp anh chị vào một buổi trưa đầy nắng và gió, chúng tôi được anh chị đón tiếp rất nồng hậu. Được biết anh là người tiên phong sử dụng thức ăn chăn nuôi Nhật Bản trong xã và đạt hiệu suất thức ăn chăn nuôi cao, chúng tôi đã tìm đến anh để tiếp thu kinh nghiệm.



## Hài lòng từ chất lượng đến cung cách phục vụ khách hàng

Trò chuyện với chúng tôi, anh cho biết 9 năm là khoảng thời gian mà anh đã gắn bó với con gà. Theo nhận xét khách quan với 9 năm kinh nghiệm, anh đánh giá chất lượng cám KSF tương đương hoặc trội hơn so với các dòng cám chất lượng cao khác trên thị trường.

## Tích cực tiếp thu kiến thức, tích lũy kỹ thuật

Anh đặc biệt chú trọng kỹ thuật chăm sóc. Anh tự tay làm vaccine, vì theo anh một vài lần anh có thuê dịch vụ chủng vaccine, anh quan sát thấy họ tận dụng vaccine còn thừa của những đợt chủng trước đó. Với kiến thức tích lũy được qua những buổi hội thảo của trường Đại học Nông Lâm Tp.HCM, anh cho rằng vaccine thừa sẽ giảm hoạt tính hoặc một số trường hợp sẽ mất hẳn hoạt tính. Chính vì vậy, anh đã quyết định tự chủng vaccine cho “đàn gà cưng” của nhà mình. Cẩn thận hơn, anh còn tiêm phòng đầy đủ các loại vaccine phòng bệnh khác cho đàn gà kể cả một số bệnh ít xảy ra. “Thà tiêm phòng hết, chứ lỡ bệnh xảy ra, thiệt hại còn nhiều hơn cả tiền vaccine” anh Hoàng chia sẻ.



Sau khi dùng bữa trưa cùng nhà anh Hoàng với nguyên liệu cây nhà lá vườn, chúng tôi tiếp tục tìm đến thăm trại chị Út cách đây không xa.

Băng qua một đoạn đường đê ruộng hẹp, cuối cùng chúng tôi cũng đã đặt chân đến được nhà Chị Út. Một cô gái trẻ đẹp, tầm khoảng hai mươi mấy, bước ra cười thật tươi tiếp đón chúng tôi và được giới thiệu là chủ



## Người “ dẫn đường”

Chị Út là em vợ của anh Hoàng. Chị Út chia sẻ, chị đến với nghề nuôi gà này là nhờ sự hướng dẫn của anh Hoàng. Anh đã tận tình hỗ trợ về mặt kỹ thuật cũng như tư vấn việc sử dụng thức ăn. Có cùng nhận định với anh Hoàng, qua lứa gà rồi vừa rồi, chị cho biết gà sử dụng thức ăn chăn nuôi Nhật Bản nặng cân và chắc thịt. Đây chính là tiêu chí mà chị quyết định chọn thức ăn.

## Người con gái xinh với nghề chăn nuôi

Chị kể rằng bắt đầu một ngày của chị là cho gà ăn và kết thúc ngày cũng là việc cho gà ăn và cứ thế cũng đã được hơn 7 năm. Với xu hướng công nghiệp hóa ngày càng cao, hầu hết những người trẻ thường đi làm ở các công ty trong khu công nghiệp hay dịch vụ, việc một cô gái trẻ như chị khởi nghiệp với nghề chăn nuôi đầy vất vả và này là một điều khá hiếm. Điều này khiến chính bản thân chúng tôi khâm phục ở chị Út.



Ngoài sự đánh giá cao về chất lượng sản phẩm và cách phục vụ của nhân viên cám Nhật KSF, anh Hoàng và chị Út cũng có một số góp ý thiết thực, đáng quý cho công ty KSF. Ghi nhận sự góp ý này từ các chủ trang trại như anh Hoàng, chị Út, công ty KSF sẽ không ngừng cải tiến chất lượng sản phẩm và phục vụ để đáp ứng nhu cầu của nhà chăn nuôi Việt.

Công ty TNHH Thức Ăn Chăn Nuôi Kyodo Sojitz chân thành cảm ơn anh Hoàng, chị Út nói riêng, tất cả các khách hàng của KSF nói chung đã tin tưởng đồng hành cùng chúng tôi. Công ty KSF xin kính chúc quý vị một năm chăn nuôi hiệu quả tốt, bán gà được giá và thu được nhiều lợi nhuận.



# KỸ THUẬT CHĂM SÓC GÀ TRONG NÔNG HỘ



## I. LỰA CHỌN GÀ CON

- Chọn gà lúc 1 ngày tuổi, dựa vào đặc điểm ngoại hình
- Bắt từng con, cầm trên tay, quan sát toàn diện từ lông, đầu, cổ, chân, bụng và hậu môn
- Thả gà để quan sát lúc đi lại

Đặc điểm ngoại hình cần chọn	Đặc điểm ngoại hình loại bỏ
<ul style="list-style-type: none"> <li>- Khối lượng sơ sinh lớn (theo tiêu chuẩn giống)</li> <li>- Lông bông tơi, xốp</li> <li>- Bụng thon nhẹ, rốn kín</li> <li>- Mắt to, sáng</li> <li>- Chân bóng, cứng cáp, đi lại bình thường.</li> <li>- Hai mỏ khép kín</li> </ul>	<ul style="list-style-type: none"> <li>- Khối lượng quá bé</li> <li>- Lông dính ướt</li> <li>- Bụng nặng, hở rốn</li> <li>- Hậu môn dính phân</li> <li>- Khòeo chân</li> <li>- Vẹo mỏ</li> </ul>

## II. CHUỒNG TRẠI

### 1. Yêu cầu kỹ thuật

- Vị trí cao ráo, dễ thoát nước và chiều dài chuồng theo hướng Đông – Tây.
- Sạch sẽ, khô ráo, thông thoáng ấm áp về mùa đông, mát mẻ về mùa hè.
- Qui mô tùy vào mục đích nuôi, khả năng tài chính và diện tích mặt bằng.
- Thuận tiện cho việc vệ sinh, sát trùng.
- Diện tích sân vườn không giới hạn, nhưng diện tích nhà cho gà ở trung bình 8con/m<sup>2</sup>.

### 2. Kiểu chuồng gà

*Có thể làm kiểu chuồng 02 tầng mái*

- Khung chuồng làm bằng gỗ, thép, bê tông.v.v.
- Mái lợp lá, tôn, ngói hoặc fibroximăng
- Hai đầu hồi xây gạch hay vật liệu chắc chắn.
- Mặt trước và sau che bằng lưới mắt cáo, có rèm che mưa tạt - gió lùa hay nắng nóng, phía dưới xây chân tường lững bằng gạch cao 0.4 – 0.6m.

#### Kích thước

- Độ cao mái trước, mái sau: 2.2 – 2.5m
- Độ cao từ đỉnh nóc đến nền chuồng: 3.0 – 3.5m
- Chiều rộng chuồng: 5.0 – 6.0m.
- Mật độ nuôi: trung bình 8 con gà / 1m<sup>2</sup> sàn chuồng gà ở.

### 3. Sân vườn chăn thả

- Có lưới chắn xung quanh, chống người và súc vật lạ vào khu vực nuôi gà.
- Có rãnh thoát nước.
- Trồng cây hay trồng cỏ voi tạo bóng mát.
- Có hố cát sạch cho gà tắm nắng làm đẹp bộ lông.
- Diện tích sân vườn: không giới hạn (có thể gấp 4 – 5 lần diện tích chuồng).

## III. CÁC PHƯƠNG PHÁP CHĂM SÓC GÀ CON

### 1. Vệ sinh chuồng trại, vườn chăn thả và dụng cụ chăn nuôi

#### \* Vệ sinh trước khi nuôi

- Vệ sinh tiêu độc bên trong và xung quanh chuồng, chất độn chuồng, dụng cụ trước khi nuôi.
- Dọn sạch cỏ rác, chuyển tất cả dụng cụ ra khỏi chuồng, dùng máy rửa chuồng phun xịt bằng nước xà phòng, sau đó rửa kỹ lại bằng nước sạch.
- Phun thuốc sát trùng đều khắp toàn chuồng, phun thuốc sát trùng lên dụng cụ, trước khi đưa vào chuồng.
- Để trống chuồng (sau khi đã vệ sinh, sát trùng) ít nhất 02 tuần trước khi thả gà mới.

### 2. Kỹ thuật chăm sóc gà con

- Chuyển chất độn chuồng và dụng cụ vào chuồng.
- Kéo màn che xung quanh và đóng cửa chuồng, không cho người và súc vật lạ vào, phải hoàn chỉnh mọi thứ ít nhất 07 - 15 ngày trước khi thả gà mới vào.
- Chuẩn bị mọi thứ trước khi thả gà mới vào.
- Bật đèn úm trước khi thả gà 02 giờ, cho thức ăn vào khay, nước vào bình uống .



#### \*Nhiệt độ úm gà con

Ngày tuổi	Nhiệt độ úm (°C)		
	Dưới đèn úm	Quây úm	Chuồng úm
01-03	35-37	32-33	29-30
04-07	34-36	30-31	29
08-14	30-34	29-30	29
14-28	29	28-29	28

**Ghi chú:** Nếu trọng lượng gà con nhỏ hơn 33g/con thì trong 07 ngày đầu có thể tăng thêm 1°C so với bảng trên, quan sát và điều chỉnh nhiệt độ úm theo hành vi của gà con.



**A. Kỹ thuật nuôi gà con từ 0-4 tuần tuổi**

**\* Úm gà con**

**Dụng cụ: (500 con / 01 quây)**

- Quây úm: đường kính 4m, cao 0.6m.
- Một chụp úm ga hoặc 4 bóng đèn tròn hồng ngoại.
- Bố trí 8 bình nước và 8 khay ăn.
- Độ dày trấu đệm chuồng ít nhất là 6cm.



**Kỹ thuật úm**

- Trong 3 ngày đầu: bật đèn úm 24/24 giờ, nhiệt độ: 33 – 35°C, theo dõi hành vi của gà.
- Sau 03 ngày: tắt đèn úm vào buổi trưa (từ 10h sáng – 15g chiều), nới rộng quây úm.
- Sau 07 ngày tháo bớt quây úm.

**B. Kỹ thuật nuôi gà thịt thả vườn từ 5 tuần tuổi đến xuất chuồng**



**\* Thức ăn và nước uống**

- Thức ăn mới, không bị ẩm mốc.
- Nước uống sạch và mát, (không bị nhiễm khuẩn, nhiễm phèn, nhiễm mặn.v.v.).
- Đảm bảo đáp ứng đủ nhu cầu dinh dưỡng cho gà theo tuổi và giống gà.

**Thức ăn KSF dùng cho gà ta**

Tuổi gà (ngày tuổi)	01-28	29-42	43 ngày tuổi – xuất chuồng
Loại thức ăn	<b>GENKI 921</b>	<b>GENKI 922</b>	<b>GENKI 924</b>

**\* Quản lý đàn gà**

- Quan sát, theo dõi hàng ngày khi cho ăn, thường xuyên kiểm tra bầu điều, nếu điều cứng -> do gà thiếu nước, còn điều không có thức ăn - > do lạnh hoặc thiếu thức ăn, điều căng mềm là thích hợp nhất.
- Những ngày đầu: rải thêm một ít thức ăn trên bao trắng hoặc giấy báo để giữa quây úm, sau đó tăng dần.
- Quan sát nếu gà ăn uống kém hoặc có hiện tượng bất thường thì cần xử lý kịp thời.
- Có sổ sách ghi chép hàng ngày: dữ liệu về số gà nhập, số gà chết, số lượng và khối lượng gà xuất chuồng, thức ăn, thuốc thú y, vật tư.v.v.

**IV. VỆ SINH THÚ Y VÀ CÁC BIỆN PHÁP PHÒNG BỆNH CHO GÀ**

**\* Vệ sinh trong khi nuôi**

- Đảm bảo chuồng gà luôn thoáng, mát, khô ráo (không mưa tạt, gió lùa, nắng nóng).
- Sân vườn khô ráo, mát mẻ, quét dọn hàng ngày, có hàng rào bao quanh.
- Chất đệm chuồng luôn mới, khô ráo, nên phơi nắng trước khi đưa vào chuồng.
- Không nuôi nhốt gà với mật độ cao.
- Thường xuyên quét dọn phân ướt, thay đệm chuồng ướt, rắc vôi bột vào nơi ẩm ướt, quét vôi chuồng nuôi, rải vôi sân vườn. Phun thuốc diệt muỗi, mò, mạt.v.v.
- Phân gà, chất đệm chuồng cần được ủ đúng phương pháp để diệt mầm bệnh.

**\* Vệ sinh sau đợt nuôi**

- Thu gom phân, chất đệm chuồng, rác thải và ủ đúng phương pháp để diệt mầm bệnh.
- Quét dọn sạch sẽ, cọ rửa thiết bị, sàn chuồng và vách chuồng bằng nước sạch.
- Sát trùng bằng hóa chất khử trùng thích hợp.
- Để trống chuồng đã vệ sinh tiêu độc ít nhất 07-15 ngày trước khi nhập gà mới.

**\* Vệ sinh phòng bệnh**

- Định kỳ phòng bệnh cho đàn gà theo lịch được tư vấn bởi kỹ thuật viên thú y.
- Áp dụng biện pháp cách ly an toàn sinh học để hạn chế lây lan bệnh.
- Vệ sinh chuồng, sân vườn thường xuyên, phun sát trùng bằng thuốc sát trùng phù hợp hoặc vôi bột 15 ngày/lần.
- Hạn chế người và súc vật lạ (chim, vịt, gà khác) ra vào khu vực chăn nuôi gà.
- Thường xuyên loại thải gà ốm yếu khỏi đàn (gà ốm yếu thường là nguồn ủ bệnh).

**V. CÁCH SỬ DỤNG VACCINE**

**\* Vaccin nhỏ mắt - mũi**

- Vaccin pha xong phải được sử dụng hết trong vòng 2 giờ.
- Mở nắp lọ vaccin dạng bột và mở nắp lọ nước pha.
- Đổ một ít nước pha vào lọ vaccine dạng bột, đậy nắp lọ vaccin lại, lắc nhẹ nhàng cho vaccin tan hết.
- Rót vaccin đã hòa tan vào lọ nước pha còn lại, đậy nắp, lắc đều trong nước pha.
- Vaccin đã pha xong nhỏ mắt – nhỏ mũi được liền.

**\* Vaccin pha trong nước uống**

- Ngưng cho gà uống nước khoảng 30 phút đến 2 giờ tùy theo thời tiết.
  - Lượng nước sử dụng để pha tùy thuộc tuổi gà
- Ví dụ: để pha vaccin 1.000 liều nên dùng lượng nước uống tương ứng như sau:

Tuổi gà (tuần tuổi)	04 tuần tuổi	05-06 tuần tuổi	Gà trên 9 tuần tuổi
Lượng nước uống	10 lít	20 lít	40 lít

*Chú ý: Nước dùng pha vaccine là loại nước uống sạch, không có thuốc sát trùng.*



# HEO NÁI VÀ QUÁ TRÌNH SINH SẢN

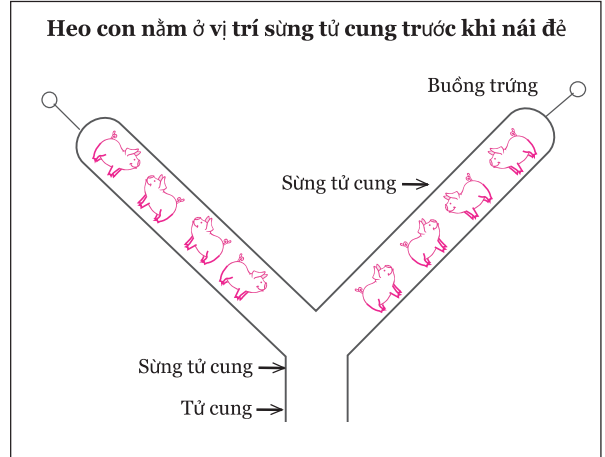


## Heo nái hay bào thai heo con quyết định thời điểm nái sinh?

Khi mang thai, liệu heo nái sẽ quyết định chấm dứt thời điểm mang thai hay heo con thông báo cho nái biết đã đến lúc ra đời???

Bào thai heo con ở 40 ngày tuổi đã tiết ra hooc-môn ở vùng phía trên đầu. Đối với những bào thai bị dị tật không có não, thì đến 120 ngày nái vẫn chưa có dấu hiệu sinh. Điều này chứng tỏ heo con sẽ quyết định thời điểm ra đời của chúng.

Bào thai heo con sẽ ở trong sừng tử cung của nái cho đến khi không chịu nổi sự chật chội, chúng sẽ tiết ra một lượng lớn corticosteroid, lúc này nái sẽ có phản ứng tiết ra estrogen, đồng thời giảm lượng progesterone, cùng lúc nái sẽ tiết ra proctaglandin để chuẩn bị sẵn sàng sinh heo con



## Khi nái đẻ, đầu heo con ra trước hay đuôi ra trước?

Những con heo được sinh ra đầu tiên sẽ ra luân phiên lần lượt đầu – đuôi – đầu, chiếm 50% đàn heo. Những con heo được sinh ra sau thường có tỷ lệ đầu ra trước nhiều hơn. Trong suốt thời gian nái sinh, bào thai heo con không thể quay đầu trong sừng tử cung.

## Khoảng cách các lần đẻ có liên quan tỉ lệ chết heo con sơ sinh?

Nếu khoảng cách giữa hai lần đẻ dưới 15 phút thì hầu hết heo con sơ sinh sẽ sống, nhưng nếu khoảng cách này trên 20 phút thì tỷ lệ chết sẽ tăng dần. Nếu thời gian đẻ từ con đầu tiên tới con cuối cùng trên 200 phút (3 tiếng 20 phút) thì tỷ lệ chết của heo con sơ sinh sẽ cao. Nếu có người đỡ đẻ cho heo thì tỷ lệ chết heo con sơ sinh sẽ thấp hơn so với đẻ không có người hỗ trợ (lau khô, sưởi ấm.v.v.)

Nguồn: Heo Team Dịch – Theo Pig&Pork

# KHỎE MẠNH ĐỂ SAI



# NHIỀU SỮA





# HOA ANH ĐÀO

## BIỂU TƯỢNG ĐẤT NƯỚC NHẬT BẢN

Hoa anh đào (Sakura) được xem là quốc hoa của Nhật bản. Chính vì thế, mỗi khi nhắc đến hoa anh đào, người ta sẽ nghĩ ngay đến đất nước Nhật Bản.

Đối với người Nhật, hoa anh đào không chỉ tượng trưng cho vẻ đẹp thanh cao mà còn tượng trưng cho tính khiêm nhường, nhẫn nhin của người Nhật



### SỐ LƯỢNG CÁNH HOA

Vào cuối tháng 3, cây anh đào bắt đầu ra nụ. Mỗi nụ hoa thường thì cho ra nhiều đóa hoa. Có nụ cho ra 2 đóa, có nụ cho ra đến 4 - 5 đóa.

Hầu hết các loại hoa anh đào nở 5 cánh. Tuy nhiên, có một vài loại có 10 cánh, 20 cánh hoặc hơn



**Somei Yoshino** - 5 cánh, màu hồng nhạt, là loài hoa anh đào phổ biến nhất được trồng hiện nay



**Kikuzakura** - mỗi hoa có khoảng 100 cánh, màu hồng tím

### MÀU SẮC HOA

Hoa anh đào thường có màu trắng, màu hồng nhạt, hồng tím nhưng cũng có nhiều loại có màu hồng đậm, màu vàng, thậm chí có cả màu xanh như giống hoa Gyoiko, Hirano Shrine.

Hơn nữa, màu sắc của hoa có thể thay đổi trong quá trình nở hoa. Ví dụ hoa lúc đầu nở có màu trắng, sau vài ngày sẽ chuyển sang màu hồng nhạt.



**Kanhi zakura** - 5 cánh, màu đỏ hồng, có hình chuông, là một trong các loại hoa nở sớm nhất



**Ukon zakura** - có từ 10-20 cánh, màu vàng chanh, chỉ nở sau khi hầu hết các loại hoa anh đào khác khai hoa

### THỜI ĐIỂM HOA ANH ĐÀO NỞ TRONG NĂM

Vào cuối tháng 3, đầu tháng 4 là thời điểm hoa anh đào sẽ nở rộ trên khắp đất nước mặt trời mọc.

Hoa anh đào sẽ nở sớm ở phía Nam - nơi có khí hậu ấm hơn - rồi lan tỏa dần lên phía Bắc nên mùa hoa anh đào sẽ kéo dài từ tháng 3 đến tháng 5, tùy địa điểm.

Từ lúc hoa anh đào nở cho đến khi hoa rụng, thời gian kéo dài khoảng 10 ngày.



**Oshimazakura** - hoa 5 cánh, có hương thơm ngát và hầu hết lá được dùng làm bánh sakura mochi



**Youkou** - hoa 5 cánh, có màu hồng tím, loại này nở trước somei yoshino, nở khoảng giữa tháng ba

### LỄ HỘI HANAMI

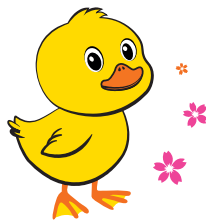
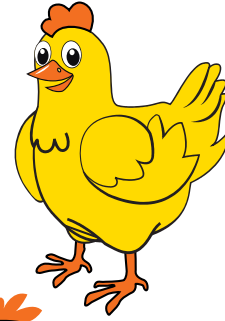
Vào mùa hoa anh đào, người dân Nhật Bản thường tổ chức lễ hội truyền thống Hanami. Trong tiếng nhật Hana có nghĩa là hoa, mi có nghĩa là ngắm. Trong lễ hội này, mọi người cùng người thân, đồng nghiệp, bạn bè cùng nhau tổ chức tiệc ăn uống ngắm hoa dưới tán cây trong các công viên, dọc theo bờ sông, lâu đài - nơi có nhiều hoa anh đào.



Nguồn ảnh: wikimedia



# ĐÒNG SẢN PHẨM DÙNG NUÔI GIA CẦM



## 日本の技術—ベトナム人の健康

CÔNG NGHỆ NHẬT BẢN - SỨC KHỎE NGƯỜI VIỆT NAM



sách không bán



CÔNG TY TNHH THỨC ĂN CHĂN NUÔI KYODO SOJITZ

Lô F5-F6-F7-F8, KCN Thịnh Phát, Lương Bình, Bến Lức, Long An  
ĐT: 072 363 8383 - FAX: 072 363 8282 - Website: [www.ksf.com.vn](http://www.ksf.com.vn)

Chịu trách nhiệm xuất bản: Giám đốc Nguyễn Thế Sơn  
Chịu trách nhiệm nội dung: Tổng biên tập Lê Thị Thu Hương  
Biên tập: Phương Lam Giang, Nguyễn Trần Nguyễn  
In 4.000 cuốn, khổ (21x29.7) cm tại công ty TNHH MTV Tân Á Châu  
Địa chỉ: 243 Xô Quyết Nghệ Tĩnh, P.17, Q. Bình Thạnh, Tp. Hồ Chí Minh  
Giấy DKXB số 21-2016/CXBIPH/02-01/ThT  
Quyết Định xuất bản số 73/QĐ-NXBTT cấp ngày 08 tháng 04 năm 2016  
ISBN: 978-604-945-420-2  
In xong nộp lưu chiểu tháng 04/2016

