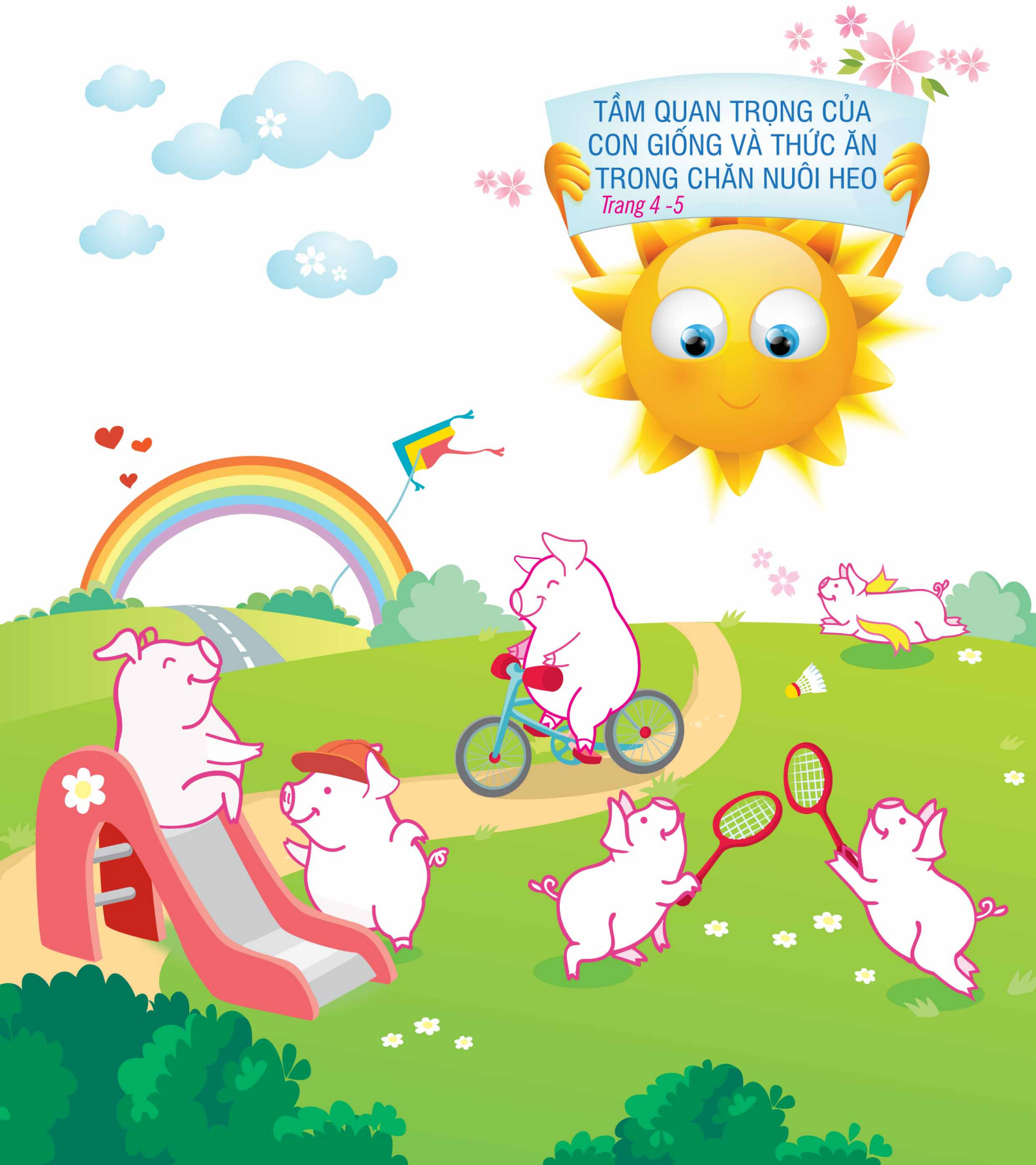


TẦM QUAN TRỌNG CỦA  
CON GIỐNG VÀ THỨC ĂN  
TRONG CHĂN NUÔI HEO

Trang 4 -5





Đoàn Củ Chi, Hồ Chí Minh



Đoàn An Cư, Cái Bè, Tiền Giang



Đoàn Mỏ Cày Nam, Bến Tre



Đoàn Hòa Hân, Cái Bè, Tiền Giang

Tham quan nhà máy

# SAY MÊ

*Tìm đến nhà anh Nguyễn Minh Bường ngụ xã Diêm Hy, Châu Thành, Tiền Giang vào một ngày hè oi bức, chúng tôi đã được vợ chồng anh tiếp đãi nhiệt tình đúng chất hiếu khách của người dân miền Tây. Mặc dù đang bận rộn với bạn bè hàng xóm, thế nhưng anh chị cũng đã dành nhiều thời gian trò chuyện cùng chúng tôi.*



## Người tiên phong sử dụng cám Nhật KSF trong xã

Anh chị tâm sự trước đây chỉ tự phối trộn cho đàn heo, thế nhưng hiệu quả chăn nuôi không cao. Vào một dịp tình cờ được giới thiệu về sản phẩm cám Nhật mới, thế là vợ chồng anh quyết định dùng thử. Là người đầu tiên trong xã tiên phong sử dụng cám Nhật KSF, với sự tin dùng sản phẩm KSF này, những lứa heo xuất chuồng luôn đạt năng suất cao. vốn bản tính thật thà hiền lành, lại mong muốn chia sẻ những kinh nghiệm chăn nuôi cho mọi người thế nên vợ chồng anh đã khuyến khích bà con chăn nuôi xung quanh cùng nhau sử dụng sản phẩm chất lượng này và cũng thành công như anh.

## Chất lượng là “mãi mãi”

Trước đây anh chị cũng đã từng dùng thử qua sản phẩm chăn nuôi của các công ty khác. Thế nhưng từ khi chuyển sang sử dụng cám Nhật KSF, anh chị cảm thấy rất hài lòng với chất lượng sản phẩm. Theo chị Xuyên – vợ anh Bường cho biết thêm nếu trừ tất cả các chi phí sau chăn nuôi, sử dụng cám Nhật KSF vẫn giúp anh chị thu nhiều lợi nhuận.

## Hiệu quả kinh tế từ con mắt tinh tế và sự nhận xét chính xác

Không tự dưng mà vợ chồng anh lại cảm thấy yêu thích cám Nhật đến thế. Bởi vì khi sử dụng cám Nhật KSF cho đàn heo nhà mình, kết quả chăn nuôi thật bất ngờ:

- \* Thức ăn tập ăn heo con ăn “lẹ”.
- \* Ít tiêu tốn thức ăn, hiệu quả kinh tế.
- \* Chất lượng thức ăn luôn được giữ “ổn định”.
- \* Heo “săn chắc, dài đòn, nặng ký”.
- \* Thương lái rất “ưng” heo ăn cám Nhật vì thịt có “màu hồng phấn” trông rất đẹp. Anh chị không phải lo nguồn đầu ra và thương lái “ép giá”.
- \* Các anh kỹ thuật “nhiệt tình” hỗ trợ, bởi thế giờ đây anh chị đã có thể tự tay gieo tinh cho đàn heo nhà mình.
- \* “Giống là tiền đẻ, thức ăn là nền tảng, chăm sóc quản lý là điều kiện cần”.

Chị Xuyên – một người phụ nữ đảm đang của gia đình - cho biết cám Nhật KSF chất lượng cao nhưng để phát huy hiệu quả cao thì người chăn nuôi nhất thiết phải có sự đầu tư kỹ thuật trong khâu chăm sóc.

Chị chia sẻ nhìn những con heo con no tròn, ủn ỉn, chị thấy mừng lắm. Chị kể, có một lần không may, heo mẹ mất sữa. Nhìn những con heo con mà xót. Thấy thế, chị liền pha thức ăn tinh thể kèm với ít sữa tươi đổ từng thìa cho heo con, 2 tiếng 1 lần. Ông bà ta thường nói “Cần cù bù tất cả”, chỉ sau vài tuần cần mẫn chăm sóc thì những chú heo này dần dần hồi phục rồi phát triển nhanh chóng giống như thể heo mẹ chưa hề mất sữa.



## Công thức chăn nuôi đạt từ gia đình nhà Bường:

$$\text{Năng suất chăn nuôi cao} = \text{Thức ăn chất lượng Nhật} + \text{Giống tốt} + \text{Chăm sóc tốt}$$

Chính từ tình cảm yêu thích và sự tin dùng cám Nhật, chúng tôi quyết định đặt tiêu đề cho bài viết này là “say mê” nhằm khẳng định với bà con chăn nuôi sản phẩm chúng tôi luôn chất lượng cũng như lời cảm ơn sâu sắc đến anh chị. Và xin chúc gia đình anh – những người có tầm nhìn sâu – sẽ gạt hái thành công hơn nữa với ước mơ mở rộng quy mô trại.



# TẦM QUAN TRỌNG CỦA CON GIỐNG VÀ THỨC ĂN TRONG CHĂN NUÔI HEO



## I. CON GIỐNG

### 1. Lựa chọn dòng giống heo:

Thông thường, việc chọn lọc lai tạo heo giống thương phẩm hướng thịt theo phương pháp sau

- Dòng mẹ: được lai giữa giống Landrace và Yorkshire (Large White), vì những ưu điểm sau:

- + Cho năng suất cao, nhiều con/ lứa đẻ
- + Có nhiều sữa khi nuôi con
- + Thể hình khỏe mạnh, chân vững chắc

- Dòng bố: được chọn từ giống Duroc thuần vì ưu điểm là tỷ lệ nạc cao, tăng trưởng nhanh.

Tuy nhiên, đa số trang trại nhỏ thường tự chọn heo cái hậu bị từ đàn heo thịt thương phẩm.

Điều này làm cho thành tích sản xuất của trang trại nhỏ thường thấp hơn các trang trại qui mô lớn và chuyên nghiệp.

### 2. Sức khỏe heo ảnh hưởng rất lớn đến thành tích sản xuất:

Nhiều trại chăn nuôi chưa nhận thức thật đúng về tầm quan trọng của biện pháp phòng bệnh “an toàn sinh học”, vệ sinh sát trùng và thực hiện chương trình tiêm chủng phù hợp. Trái lại, hầu hết các nhà chăn nuôi chỉ quan tâm đến giải pháp dùng kháng sinh để chữa bệnh cho heo khi dịch bệnh xảy ra. Tuy nhiên, việc sử dụng kháng sinh cũng rất tùy tiện theo kiểu “đánh bao vây”, do không có điều kiện làm kháng sinh đồ hoặc test mẫu bệnh phẩm. Điều này cho thấy sức khỏe đàn heo luôn bị dịch bệnh đe dọa và hầu hết đàn heo đều mang bệnh mãn tính. Thành tích sản xuất của vật nuôi do đó bị ảnh hưởng nghiêm trọng.

Tóm lại, việc phòng bệnh bằng vaccine (đặc biệt là chương trình tiêm chủng dành cho nái) vào đúng thời điểm, đúng liều lượng, và thực hiện đồng nhất là quan trọng hơn nhiều so với việc điều trị bằng kháng sinh khi bệnh xảy ra. Ngoài ra, việc cho heo con bú đầy đủ sữa non (sữa đầu) là tối quan trọng trong việc cung cấp kháng thể cho heo con, giúp heo con phòng chống bệnh trong giai đoạn đầu đời.

### 3. Tuổi heo nái cũng ảnh hưởng đến thành tích sản xuất:

Trên nái sinh sản, cơ cấu lứa đẻ phù hợp:

Lứa đẻ	1	2	3	4	5	6	7	8	9
Tỉ lệ %	17	15	14	13	12	11	10	5	3

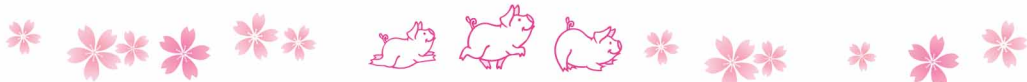
Thường người ta bắt đầu thải loại nái già sau lứa 07 vì tỉ lệ sinh sản kém dần và khả năng nuôi con kém dần. Nếu cơ cấu đàn càng nhiều nái già sau lứa 7 thì trại sẽ có thành tích càng thấp.

### 4. Độ đồng đều:

Đồng đều thể trạng: trang trại lớn sẽ dễ phân loại heo và nuôi riêng từng nhóm đồng đều về giống, tuổi, giới tính, trọng lượng thuận lợi điều chỉnh loại thức ăn và khẩu phần tối ưu hiệu quả sử dụng thức ăn và heo phát triển tốt.

Tuy nhiên, thực tế trang trại nhỏ sẽ khó thực hiện điều này vì không đủ số lượng heo con, xảy ra tình trạng trong 01 ô chuồng có nhiều loại heo chênh lệch nhau rất xa về tuổi và trọng lượng rất khó đạt mức hiệu quả tối ưu trong sử dụng thức ăn và chế độ chăm sóc.

Đồng đều miễn dịch: trường hợp trại mua gom heo con từ nhiều nguồn vào nuôi chung trong 01 trại, không đồng đều về dịch tễ và miễn dịch, dễ xảy ra bệnh truyền nhiễm, thường tỉ lệ hao hụt 10 – 15% do bệnh sau khi nhập về (đôi khi tỉ lệ chết và loại bỏ lên đến 50%).





## II. THỨC ĂN

### 1. Điều kiện bảo quản:

Điều kiện bảo quản và vận chuyển phù hợp cũng góp phần giữ chất lượng thức ăn tốt. Ví dụ như kho chứa thức ăn phải khô thoáng mát, tránh ánh nắng trực tiếp và ẩm độ không khí phải thấp hơn 70%. Nấm mốc và độc tố nấm mốc là một nguy cơ lớn cần được quan tâm. Tuy nhiên, rất nhiều người chưa quan tâm đúng mực về điều kiện bảo quản thức ăn.

Sau đây là một số lý do làm giảm chất lượng thức ăn trong quá trình bảo quản, vận chuyển.

- \* *Đặt thức ăn ngoài trời dưới nắng nóng: các chất dinh dưỡng như acide béo, vitamin, enzyme .v.v. bị mất đi hoặc biến chất dưới tác động của nhiệt độ cao.*
- \* *Một số kho chứa hoặc xe vận chuyển thức ăn có côn trùng, chuột, gián hoặc bị mưa dột hay tạt hơi nước.*
- \* *Xếp hàng hóa trong kho không đúng hướng dẫn: không cách tường 20cm, không có pallet, không xếp theo từng “cây” riêng để đảm bảo độ thông thoáng.*
- \* *Một số khách hàng xếp thức ăn chăn nuôi gần với phân bón, hóa chất, thuốc BVTV gây nguy cơ về tạp nhiễm.*

### 2. Chương trình cho ăn:

Căn cứ vào nhu cầu dinh dưỡng của từng nhóm giống heo và từng giai đoạn sinh trưởng mà nhà sản xuất có hướng dẫn chương trình cho ăn phù hợp. Mục đích của việc thiết lập các chương trình này là:

- \* *Tối ưu hóa thành tích tăng trưởng vật nuôi*
  - \* *Giảm tối thiểu chi phí sản xuất*
- Tuy nhiên, thực tế chỉ một số ít trang trại thực hiện theo khuyến cáo của nhà sản xuất, đa số còn lại tùy ý sử dụng theo cách của mình. Ví dụ như các trường hợp sau:
- \* *Bỏ qua giai đoạn tập ăn bằng Creep feed (thức ăn tập ăn) với công thức riêng biệt giúp hoàn thiện và phát triển hệ tiêu hóa heo con, mà dùng trực tiếp Pre-starter feed để tập ăn cho heo con quá sớm (dưới 10 ngày tuổi). Trong trường hợp này, hệ tiêu hóa heo con phát triển không tốt, về sau sẽ không thể hấp thu dinh dưỡng một cách tối ưu.*
  - \* *Dùng thức ăn heo con (Starter 15 – 30kg) để nuôi heo đến xuất chuồng. Trong trường hợp này, một phần dưỡng chất có hàm lượng cao trong thức ăn heo con mà trong giai đoạn heo lớn sẽ không hấp thu hết, gây lãng phí và tăng chi thức ăn.*
  - \* *Khi chuyển cám không đảm bảo nguyên tắc pha trộn thức ăn cũ với thức ăn mới và chuyển dần dần, gây stress heo.*

### 3. Chất lượng thức ăn:

Ngày nay với tiến bộ công nghệ, các nhà dinh dưỡng có thể thiết lập các công thức thức ăn “cân bằng các chất dinh dưỡng ở mức đậm thô vừa đủ tối ưu” cho vật nuôi. Dù chỉ tiêu “đậm thô” vẫn cần tiếp tục được quan tâm khi thiết lập công thức thức ăn, nhưng yêu cầu về “cân bằng các chất dinh dưỡng” được ưu tiên quan tâm nhiều hơn.

Do đó, các nhà chăn nuôi cần thay đổi quan điểm, từ quan niệm cũ “chất lượng thức ăn chỉ tốt khi tỉ lệ đậm thô cao”, sang quan điểm tiên bộ hơn “thức ăn có chất lượng tốt khi có hệ số chuyển đổi thức ăn FCR tốt”. Để đảm bảo chất lượng, các nhà máy thức ăn phải đáp ứng các tiêu chí:

- \* *Mức độ dinh dưỡng và cân bằng dinh dưỡng*
  - \* *Tính dễ tiêu hóa của nguyên liệu*
  - \* *Sự đảm bảo đồng nhất và xuyên suốt về chất lượng*
- Hầu hết các nhà sản xuất phải đối mặt với quan niệm sai lầm từ một số nhà chăn nuôi: “thức ăn nào cho heo ăn mà heo không bị tiêu chảy thì mới gọi là có chất lượng tốt”. Chúng ta phải hiểu rằng “nhà máy thức ăn chỉ sản xuất thức ăn, nhà máy thuốc sản xuất thuốc”. Sự thật hiển nhiên rằng có quá nhiều nguyên nhân gây ra tiêu chảy: một số ít do chuyển cám đột ngột, còn lại đa phần là do bệnh truyền nhiễm virus, vi trùng, do độc tố nấm mốc, do lạnh, do stress.v.v. Người chăn nuôi cần tìm đúng nguyên nhân để xử lý tận gốc vấn đề. Nếu sử dụng kháng sinh trộn vào thức ăn như một biện pháp phòng tiêu chảy thì sau một thời gian sử dụng, hiện tượng vi khuẩn lờn thuốc xảy ra và tiêu chảy trở lại như thường. Do đó, tìm hiểu chính xác nguyên nhân gây bệnh để xử lý tận gốc được xem ra là giải pháp hiệu quả nhất.

### 4. Chất lượng nước uống:

Nước chiếm khoảng 70 – 90% trọng lượng cơ thể. Nước tham gia quá trình tiết dịch tiêu hóa và quá trình trao đổi chất dinh dưỡng. Nếu thiếu nước thì khả năng tiêu hóa thức ăn sẽ kém, vật nuôi sẽ chậm lớn hơn so với kỳ vọng của nhà chăn nuôi. Nước uống phải đảm bảo các tiêu chí:

- \* *Đủ về lượng, áp suất phù hợp*
  - \* *Nước sạch, đạt tiêu chuẩn nước uống cho người*
  - \* *Nhiệt độ. Nhiệt độ nóng quá hay lạnh quá heo sẽ không uống, dù rất khát nước.*
- Thực tế, có rất nhiều vấn đề ở trang trại cần phải lưu ý để xử lý:
- \* *Không có hệ thống cung cấp nước uống tự động cho heo uống tự do.*
  - \* *Có hệ thống cung cấp nước uống nhưng lượng nước cung không đủ (áp lực nước quá yếu, thiếu vòi uống hoặc vòi uống bị nghẹt).*
  - \* *Áp lực nước quá mạnh heo khó uống (đặc biệt giai đoạn heo con).*
  - \* *Nước uống quá nóng (do hệ thống ống nước dẫn phơi trực tiếp dưới nắng nóng) hoặc quá lạnh vào mùa rét (miền Bắc).*
  - \* *Nước uống cho heo bị ô nhiễm: mầm bệnh, nước thải chăn nuôi, nhiễm mặn, nhiễm phèn, hóa chất công nghiệp.v.v.*
- Muốn phát huy tối đa hiệu quả sử dụng thức ăn và tối ưu sản xuất của heo, chúng ta cần chú ý cho uống tự do và đủ lượng nước sạch theo nhu cầu của heo. ❀

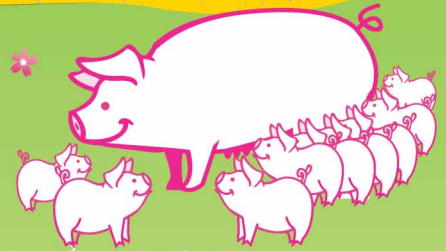




# Hình ảnh heo ăn cám Nhật



Heo con đồng đều, hồng hào



Heo cai sữa phát triển ngoại hình đẹp, đồng đều, mượt lông



Heo thịt dài đòn, mông vai nở và nhiều nạc





# Những điều thú vị về Nhật Bản

Từ xưa đến nay, Nhật Bản đã trở thành một trong những quốc gia có nền văn hóa độc đáo nhất cùng khoa học công nghệ phát triển thu hút sự quan tâm của cả thế giới. Bài viết này sẽ giới thiệu đến các bạn một số điều về đất nước hoa anh đào mà có thể làm bạn bất ngờ:

Nhật bản có khoảng hơn **50,000** nghìn người **trên 100 tuổi**

total 377.944 km2  
**AREA**

Yen (¥) (JPY)  
**CURRENCY**



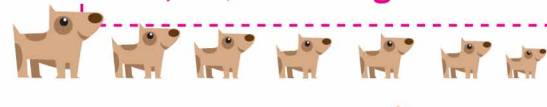
Nhật Bản được tạo thành từ gần 7.000 hòn đảo và được bao quanh bởi biển Nhật Bản ở phía Đông, Thái Bình Dương ở phía Tây.

Phú Sĩ là ngọn núi cao nhất ở Nhật và có độ cao là **3.776m** so với mặt nước biển.



Nông dân Nhật Bản thích trồng dưa hấu vuông hơn vì dễ bảo quản, tiết kiệm không gian, thuận tiện sử dụng

Ở Nhật Bản, số **thú cưng** nhiều hơn cả **trẻ em**



Tsukiji là chợ cá lớn nhất ở Tokyo và có khoảng 2.000 tấn cá biển được tiêu thụ mỗi ngày

Con cá ngừ đại dương **đắt nhất thế giới** được bán ở Nhật với giá **735.000 USD**

Nhiều công ty ở Nhật có những bài tập thể dục buổi sáng cho nhân viên của mình.

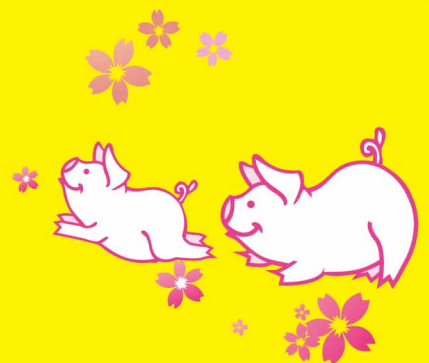


Máy bán hàng tự động được đặt ở khắp nơi, có khoảng 5.52 triệu máy tại Nhật Bản, vì vậy các du khách có thể dễ dàng mua báo, nước uống thậm chí là thuốc lá từ các máy tự động này.



## TRUYỆN CƯỜI

Truyện cười về heo  
Cô giáo đang đọc truyện "Ba chú heo con" cho các bé nghe đến đoạn một chú heo gặp bác nông dân và xin thức ăn:  
- Bác ơi, cho cháu xin ít thức ăn KSF nhé!  
Cô giáo ngừng lại hỏi:  
- Các con có biết bác nông dân nói gì không?  
Tèo gãi tay:  
- Thưa cô, bác ấy bảo: "Trời ơi! Một con heo biết nói!"





SẢN PHẨM



LẦN ĐẦU TIÊN  
CÓ MẶT TẠI  
VIỆT NAM

Thức ăn  
tinh thể



Chúng tôi sản xuất MAMA7 PRO dựa theo  
nhu cầu của một số khách hàng:

"Trong giai đoạn tập ăn, thức ăn tinh thể đã thể  
hiện được tính ưu việt, giúp heo con cai sữa thuận  
lợi và đạt thành tích tốt. Tuy nhiên, sau giai đoạn  
này, các máng ăn của trại chúng tôi không còn phù  
hợp với dòng thức ăn tinh thể. Giải pháp cho vấn  
đề này là gì?"



MAMA7 PRO

DẠNG VIÊN

BÓNG MƯỢT - HỒNG HÀO

Protein: 20%

Năng lượng trao đổi: 3350 kcal/kg

Giai đoạn: heo tập ăn -10kg

NHIỀU SẢN PHẨM MỚI CHỜ HEO SẴP RA MẮT!



CÔNG TY TNHH THỨC ĂN CHĂN NUÔI KYODO SOJITZ

Địa chỉ: Lô F5-F6-F7-F8 KCN Thịnh Phát, xã Lương Bình, huyện Bến Lức, tỉnh Long An.  
ĐT: (84) 72 363 8383 FAX: (84) 72 363 8282

Chịu trách nhiệm xuất bản: Giám đốc Nguyễn Thế Sơn  
Chịu trách nhiệm nội dung: Tổng biên tập Lê Thị Thu Hương  
Biên tập: Phương Lam Giang, Nguyễn Trần Nguyên  
In 2.000 cuốn, khổ (21x29.7)cm tại công ty TNHH MTV Tân Á Châu  
Địa chỉ: 243 Xô Viết Nghệ Tĩnh, P.17, Q.Bình Thạnh, Tp. Hồ Chí Minh  
Giấy ĐKKX số 1459 - 2015/CXBIPH/04-43/ThT  
Quyết định xuất bản số 150/QĐ - NXBTT, cấp ngày 10 tháng 06 năm 2015  
ISBN: 978-604-945-104-1 - Sách chuyên quảng cáo, sách không bán  
In xong nộp lưu chiểu tháng 6/2015

